

## Galwad Agored Dau: Gosodiad Gwrthbwysau

---

### Cyflwyniad

Theatr Clwyd yw prif theatr gynhyrchu Cymru ac mae ein gwaith yn teithio'r DU. Yn Theatr Clwyd mae llais y gymuned wedi'i ymgorffori yn ein bywyd artistig a sefydliadol ac mae ein gwaith wedi cyrraedd 700,000 o bobl yn ystod y ddwy flynedd ddiwethaf drwy 23 o gynyrchiadau sydd wedi ennill bri'r beirniaid a'n gwaith celf, iechyd a lles sy'n torri tir newydd.

Yn un o ddim ond pedair theatr yn y DU sy'n adeiladu setiau, yn gwneud gwisgoedd ac yn creu props yn fewnol, rydym yn bwerdy grymus; yn gwthio ffiniau theatrig i greu sioeau syfrdanol. Yn 2021 cafodd Theatr Clwyd ei chydabod fel y theatr ranbarthol orau yn y DU fel rhan o Wobrau The Stage.

Ar ôl 46 o flynyddoedd, mae angen gwaith cyfalaf mawr ar ein hadeilad rhestredig Gradd II, gyda'r holl systemau'n nesáu at ddiwedd eu hoes a'r cyflwr yn dirywio nes ei fod yn beryglus.

Ar ôl ymgynghori'n helaeth â'r gymuned a gweithio gyda'r penseiri nodedig Haworth Tompkins, rydym yn dechrau ar gam olaf ailddatblygiad trawsnewidiol a fydd yn darparu profiad llawer gwell i ymwelwyr a chyfleusterau cynhyrchu incwm gwell mewn adeilad gwyrddach, mwy effeithlon a chroesawgar. Bydd ein theatr 45 oed yn cael ei hailddatblygu i greu adeilad gwyrddach, mwy effeithlon a chynaliadwy ar gyfer yr 21ain ganrif.

Yn ganolog i weledigaeth Haworth Tompkins mae ffasâd newydd sy'n creu mynedfa groesawgar, gan arwain i mewn i gyntedd wedi'i ailweithio sy'n dathlu'r golygfeydd hardd ar draws y tirlun.

Gyda tharged carbon sero sy'n arwain yn y diwydiant a manau pwrpasol ar gyfer creu theatr, dysgu, teuluoedd a lles, gan gynnwys adeiladu golygfeydd ar y safle am y tro cyntaf, bydd y prosiect yn "enghraifft o ofod diwylliannol yr 21ain ganrif" (Haworth Tompkins).

Mae'r strategaeth celf gyhoeddus yn rhagweld Theatr Clwyd fel llwyfan ar gyfer syniadau presennol a newydd, gan ystyried celf gyhoeddus yn yr ystyr ehangaf; gofod ar gyfer gweithiau celf safle-benodol nodedig, sy'n adlewyrchu cymeriad, treftadaeth, cymuned a phensaernïaeth y theatr. Mae'r rhaglen arfaethedig yn cynnwys cyfnodau preswyl, digwyddiadau, a gweithiau celf parhaol, yn ogystal â chyfryngau digidol, cerflunwaith, pensaernïaeth a dylunio manau cyhoeddus.

*Byddwn yn creu ac yn comisiynu celf gyhoeddus sy'n ysbrydoledig ac yn gynhwysol. Mae'r strategaeth celf gyhoeddus ar gyfer yr adeilad newydd yn ceisio gwella enw da Theatr Clwyd fel esiampl o ragoriaeth artistig a chartref i'w chymuned.*

Mae'r cyfle hwn yn cael ei gyllido gan ddeddfwriaeth 'Canran Celf' Cyngor Celfyddydau Cymru fel rhan o gynlluniau adfywio ehangach Theatr Clwyd.



*Visualisation of new frontage at Theatr Clwyd*

## ***Delwedd o flaen newydd Theatr Clwyd***

## **Themâu**

Rydym wedi nodi tair thema allweddol ar gyfer celf gyhoeddus yn yr adeilad newydd:

### **Cynaliadwyedd**

Mae'r aildatblygiad yn cael ei sbarduno gan ddyhead i greu adeilad sy'n lleihau'r defnydd o ynni ac yn lleihau effaith y deunyddiau a ddefnyddir. Mae ystyriaeth bellach yn cael ei rhoi hefyd i les, y gallu i addasu a gwynwch.

### **Cymuned**

Yn Theatr Clwyd mae llais y gymuned wedi'i ymgorffori ym mywyd artistig a sefydliadol yr adeilad. Mae Theatr Clwyd wedi dysgu bod rhaid i chi feithrin ymddiriedaeth gyda chymuned leol, benodol ac wedyn datblygu ochr yn ochr er mwyn cyflawni gwaith ystyrllon. Dylai'r artist edrych ar ffyrdd o gynnwys y gymuned yn ei broses.

### **Chwareus / Pleser**

Mae dyhead i'r adeilad fod yn llawen ac yn hwyliog i ryngweithio ag oedolion a phlant. Mae Theatr Clwyd yn credu y bydd gallu pobl i ymgysylltu â'r adeilad drwy chwarae yn annog rhyngweithio cymdeithasol a dysgu cymdeithasol.

## Briff Artist

Mae Theatr Clwyd eisiau comisiynu artist neu dîm amlddisgyblaethol i greu gosodiad ar gyfer ei gofod cyntedd uchder dwbl newydd wedi'i ysbrydoli gan a / neu'n defnyddio rhannau o system gwrthbwysau wreiddiol y theatr – yn bennaf y pwlliau a'r rhaffau – sy'n cael ei newid yn y Theatr Anthony Hopkins.

Gosodwyd y system gwrthbwysau yn ei lle pan agorodd yr adeilad am y tro cyntaf yn 1976, ac er ei bod mewn cyflwr da am ei hoedran, mae angen ei newid i fodloni safonau diogelwch hedfan cyfredol. Hoffem ddathlu hanes y system a hud hedfan theatrig drwy gomisiynu gosodiad pwrpasol o fewn y cyntedd, gan danio chwilfrydedd a chreu cysylltiad rhwng mecanweithiau gwaith y theatr a'n hymwelwyr.

Hoffem annog datganiadau o ddiddordeb gan dimau amlddisgyblaethol, crëwyr theatr a chrefftwyr yn ogystal ag unigolion.

## Amcanion

Dyma amcanion allweddol y gwaith celf:

- Bydd y gwaith celf yn ddatganiad gweledol cryf yn y cyntedd. Dylid ystyried y berthynas â'r cyntedd uchder dwbl, y golygfeydd i'r tu allan a'r goleuadau.
- Bydd y cynllun goleuo ar gyfer y cyntedd uchder dwbl yn hongian o'r bondo a bydd angen i'r gwaith celf, os yw'n ymestyn allan o'r wal, gyd-fynd â'r cynllun goleuo.
- Safon uchel o gyflawni a gorffeniad priodol i'r gwaith celf. Bydd llawer o ddefnydd o'r cyntedd a rhaid i'r gosodiad fod yn gadarn a bydd angen gallu ei lanhau.
- Mae'r gwaith yn benodol i safle ac felly mae angen bod yn sensitif ac yn briodol i'w leoliad.
- Bod y cynnig yn gyraeddadwy o fewn cyllideb y comisiwn.
- Gwaith sydd wedi'i lywio gan broses ymgysylltu â'r gymuned; bydd y broses hon yn cael ei sefydlu rhwng yr artistiaid, y comisiynwyr a'r grŵp llywio.
- Mae angen ystyried hanes y system wreiddiol a'i phwrpas dylunio gweithredol yn y cynnig.
- Bydd angen cydlynu gyda studio three sixty (y comisiynwyr), Theatr Clwyd, Haworth Tompkins a'r prif contractwr i sicrhau bod y cyfleusterau hongian priodol yn cael eu gosod yn eu lle.

# Y Broses Ddewis

Mae hon yn broses ddewis dau gam.

## Cam Un

Bydd y cam cyntaf yn llunio rhestr fer o artistiaid, timau dylunio a chrëwyr theatr drwy asesiad mynegi diddordeb, gan edrych ar waith blaenorol ac ymatebion cychwynol i'r briff.

I wneud cais, cyflwynwch y canlynol i [studio@studiothreesixty.uk](mailto:studio@studiothreesixty.uk) gyda'r pennawd pwnc **GOSODIAD GWRTHBWYSAU THEATR CLWYD**:

- Datganiad o ddiddordeb yn egluro pam yr hoffech gael eich ystyried ar gyfer y prosiect hwn ar ddim mwy na dwy ochr A4.
- Hyd at 10 llun o waith diweddar ar ffurf pdf fel rhestr ddisgrifiadol yn manylu ar ddisgrifiad byr, dimensiynau, deunyddiau, dyddiadau a chyllidebau ar gyfer y gwaith.
- CV diweddar - uchafswm o 2 dudalen.
- Manylion enw a chyfeiriad e-bost 2 ganolwr, gydag un ohonynt yn gallu cyflwyno sylwadau o brofiad uniongyrchol o'ch ymarfer proffesiynol.
- Eich manylion cyswllt eich hun gan gynnwys cyfeiriad e-bost.
- Ni ddylai maint y ffeil fod yn fwy na 6mb.

## Cam Dau

Bydd yr artistiaid, y crëwyr theatr a'r timau dylunio yng Ngham 2 yn cael eu dewis yn seiliedig ar fynegi diddordeb gan y Pwyllgor Llywio Celf Gyhoeddus.

Bydd yr artistiaid, y crëwyr theatr a'r timau dylunio hyn ar y rhestr fer yn cael eu gwahodd i baratoi cysyniad ar gyfer eu cynnig i'w gyflwyno i banel dewis sy'n cynnwys cynrychiolwyr o Theatr Clwyd, studio three sixty a Phenseiri Haworth Tompkins. Bydd ffi o £750 yn cael ei thalu i bob artist neu dîm i ddatblygu eu cysyniad.

**Bydd angen i artistiaid a thimau sydd â diddordeb fod ar gael naill ai ar y 15fed neu'r 16eg o Ionawr 2024 i gyflwyno eu syniadau Cam Dau i'r panel dewis.**

Bydd costau teithio am fynychu'n cael eu talu. Os oes gennych chi unrhyw ofynion penodol i'ch galluogi i fynychu'r cyflwyniad, rhowch wybod i ni ar ôl i chi dderbyn hysbysiad eich bod ar y rhestr fer.

Bydd y panel yn asesu'r rhai sy'n cael eu cyfweld gan ddefnyddio'r meini prawf canlynol:

- Tystiolaeth o ddealltwriaeth o friff y comisiwn
- Ansawdd a pherthnasedd gwaith artistig blaenorol, gan gynnwys y gallu i ddarparu ymateb creadigol i friff
- Tystiolaeth o sgiliau cyfathrebu da
- Ansawdd a hirhoedledd y gwaith celf
- Prawf gan yr artist o hawl i weithio yn y DU
- Bydd angen i'r gwaith fod yn barhaol, yn wydn, gyda gofynion cynnal a chadw isel a bod wedi'i ddylunio a'i adeiladu o fewn canllawiau iechyd a diogelwch.

## Amserlen

Mae disgwyl i'r adeilad agor yng ngwanwyn 2025, ac mae amserlen fras i'w gweld isod, a fydd yn cael ei chydlynu â gwaith y penseiri a'r contractwyr ar y safle.

Sesiwn Holi ac Ateb Ar-lein	14:00 2il Hydref 2023
Dyddiad Cau ar gyfer Mynegi Diddordeb	23:59 6ed Tachwedd 2023
Hysbysu Artistiaid / Timau ar y Rhestr Fer	27ain Tachwedd 2023
Artistiaid ar y Rhestr Fer yn Datblygu Dyluniadau Cysyniad	Rhagfyr 2023 / Ionawr 2024
Cyfweliadau Panel Cam 2	15fed / 16eg Ionawr 2024
Penodi Artist	26ain Ionawr 2024
Cymeradwyo a chwblhau'r prosiect	1af Chwefror 2025

## Cyllideb

Cyfanswm y gyllideb ar gyfer ffi'r artist, gwneuthuriad, cyflwyno a gosod y gwaith celf yw £30,000. Nid yw hyn yn cynnwys teithio a llety os oes angen ac mae'n cynnwys TAW.

Anfonwch unrhyw ymholiadau a cheisiadau i [studio@studiothreesixty.uk](mailto:studio@studiothreesixty.uk) gyda'r pennawd pwnc GOSODIAD GWRTHBWYSAU THEATR CLWYD.

## Gwerthusiad

Mae'r rhaglen Celf Gyhoeddus yn cael ei gwerthuso gan fyfyrwr PhD o Brifysgol Glyndŵr Wrecsam. Bydd y myfyrwr yn dilyn y Rhaglen Celf Gyhoeddus hyd at ei chwblhau er mwyn sicrhau bod gwerthusiad trylwyr yn cael ei gynnal.



# Gwybodaeth Dechnegol

Mae system gwrthbwysau yn system hedfan sydd wedi'i chynllunio i alluogi i un gweithredwr hedfan golygfeydd ac offerynnau technegol yn hawdd dros y llwyfan. Mae'r eitemau sy'n cael eu hedfan yn cael eu gwrthbwysu drwy'r crud sydd wedi'i leoli ar un ochr i'r theatr i gydbwysu'r llwyth ar y bariau. Mae'r system yn cynnwys nifer o gydrannau - bariau hedfan, rhaff gwifren ddur, pwlliau, crudau, brêcs rhaffau, llinellau halio a'r ffrâm cynnal - gellir achub yr holl eitemau hyn i greu'r comisiwn. Mae gan y comisiynwyr ddiddordeb mewn cynigion sy'n ymgorffori rhannau symudol neu elfennau cinetig, ond nid yw hyn yn hanfodol.



*Rope Locks*



*Cradle and hauling line*



*Head Blocks*



*Fly Floor*



*Grid Pulleys*



*Framework*



*Line Numbers*



## Lleoliad

Bydd y gosodiad yn cael ei leoli yn y cyntedd uchder dwbl, i'w weld o'r oriel, ardal y bwyty ac wrth i chi ddringo'r grisiau o'r brif fynedfa. Y gofod mwyaf sydd ar gael ar gyfer y gosodiad yw 2.7m o uchder a 5m o hyd. Dylai'r artist ystyried faint mae'r gwaith celf yn gwthio am allan i'r gofod a'r effaith ar olygfeydd allan o'r cyntedd g+2. Gallai'r gwaith celf gael ei osod yn ôl i'r wal neu i'r bondo uwchben.



*View of double height foyer space at G+1, looking north, artwork area shown in yellow top left hand side of the image*

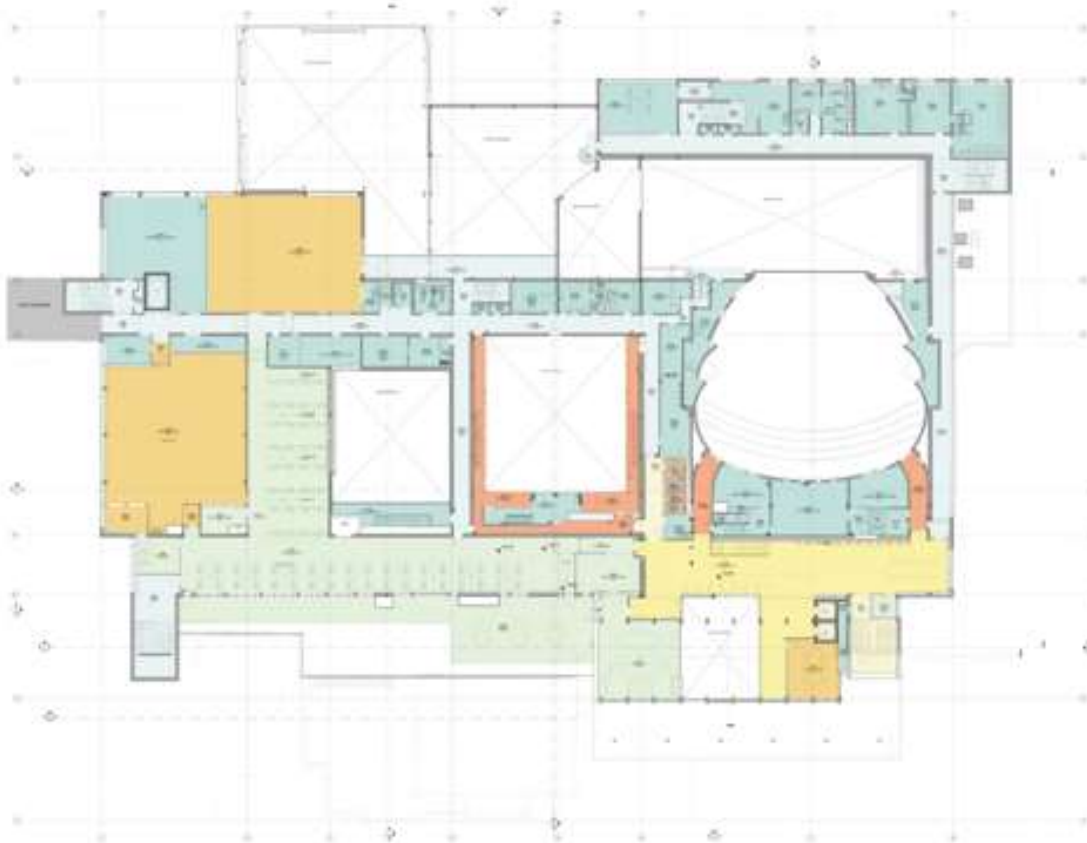


*View of foyer at G+2 looking east, artwork area shown in yellow in centre of picture*





*View of foyer at G+1 looking east, artwork area showing in yellow to the left*



*Plan of G+2 showing the relationship between the proposed commission and building*

## Atodiad Un: Palet Deunyddiau Adeiladu

Mae palet deunyddiau mewnol y cyntedd yn gynnes ac yn naturiol ei naws, yn gynaliadwy ac yn wydn. Bydd y palet sylfaen yn gefndir i'r lliw a all ymddangos mewn arwynebau wedi'u paentio, lliwiau drysau, gwaith celf a thecstilau a dodrefn o fewn yr adeilad. Dangosir palet lliwiau'r adeilad yn atodiad 2.



Basic material palette



Paint colour palette

1. Byrddau llawr derw peirianyddol (arlliw tywyllach)
2. Byrddau llawr derw peirianyddol (arlliw canolig)
3. Sampl concrit - yn cynrychioli'r ffabrig adeiladu presennol
4. Mae pren sydd wedi'i drawslamineiddio (CLT) yn darparu strwythur y cyntedd newydd
5. Pren glulam llarwydd
6. Paneli nenfwd gwlân pren
7. Gwaith dur wedi'i baentio gan ocsid coch
8. Gwe-rwyd dur di-staen - blaen balconi
9. Canllawiau pren ar gyfer grisiau'r cyntedd
10. Lloriau rwyber Regupol
11. Lliw paent ar gyfer paentio'r bondo CLT yn y cyntedd
12. Llawr Corc
13. Copr
14. Gwaith haearn dur di-staen

# Atodiad Dau: Cenhadaeth a Gweledigaeth Theatr Clwyd

## Ein Cenhadaeth

Gwneud y byd yn lle hapusach, un ennyd ar y tro.

## Ein Gweledigaeth

Byddwn yn lle i freuddwydio - ysbrydoledig, diderfyn, byw

Byddwn yn ofod i chwarae - blêr, bywiog, rhydd

Byddwn yn faes hyfforddi - trwyadl, heriol, cefnogol

Byddwn yn ofod gwella - cofleidiol, deallgar, diogel

Byddwn yn gartref – i'n cwmni, i'n cymunedau, i'n crëwyr theatr, dawnswyr, cerddorion ac artistiaid, i'n hwyluswyr a'n hymarferyddion, ac i'n byd ehangach.

## Atodiad Tri: Hanes a Lleoliad

Mae'r theatr i'w gweld ar gyrion tref yr Wyddgrug gyda golygfeydd trawiadol dros Fryniau Clwyd gan gynnwys Ardal o Harddwch Naturiol Eithriadol Moel Famau a chopau Moel Gyw ac i'r de, Moel Gamelin. Wedi'i hadeiladu yn 1976 gan Gyngor Sir Clwyd, dynodwyd Theatr Clwyd yn adeilad rhestredig Gradd II ym mis Mehefin 2019. Mae'n enghraifft bwysig o adeilad theatr ddinesig a ddyluniwyd yn wreiddiol gan y pensaer sirol R W Harvey i wasanaethu'r rhanbarth gyda theatr, celfyddydau ac addysg o safon byd. Yn ganolog i'w chynllun roedd cynnwys dwy brif theatr, Canolfan Technoleg Addysg a chyfres o leoliadau cymunedol.

Yn bensaernïol mae'n deyrnged i bensaernïaeth greulon y cyfnod, wedi'i hadeiladu allan o frics coch a bandiau o blwm, gyda'r cruglwythau unionlin beiddgar yn mynegi'r dwyseddau mewnol gofynnol i ffurfio'r theatr a'r lleoliadau ategol. Cynlluniwyd Theatr Anthony Hopkins (ThAH) fel theatr 550 sedd a allai groesawu amrywiaeth o berfformiadau. Mae gan yr awditiwrwm gynllun crwm personol, gyda'r waliau wedi'u gorchuddio â theils brics ceramig wedi'u gosod yn eu lle mewn patrwm ailadroddus cymhleth. Mae tŵr hedfan ThAH yn creu nodwedd amlwg i'r adeilad sy'n weladwy ar draws y tirlun o'i amgylch. Mae Theatr Emllyn Williams (ThEW) yn adlewyrchu'r arloesi oedd yn digwydd ar y pryd yn y byd perfformio, gyda'i ffurf bocs du y gellir ei addasu a chyfluniadau seddi hyblyg.

Sefydlwyd Theatr Clwyd fel canolbwynt rhanbarthol ar gyfer datblygu a dosbarthu technoleg addysgiadol, a rhagwelwyd y byddai'n creu cyfle i ddysgu y tu allan i'r ystafelloedd dosbarth traddodiadol. Yn rhan o'r adeilad roedd Stiwdio Deledu gyda'r holl gyfarpar angenrheidiol ac fe'i gweithredwyd i ddechrau gan y darlledwr annibynnol mwyaf yng Nghymru, Harlech Television (HTV), o ddiwedd y 1970au tan 1992. Mae'r hen stiwdio deledu yn parhau i gynnwys yr orielau gwyllo gwreiddiol gyda ffenestri gwydr yn gwyro. Yn fwy diweddar, mae'r gofod hwn wedi cael ei ddefnyddio ar gyfer ymarferion, adeiladu setiau a grwpiau cymunedol. Ar y llawr gwaelod mae gan y lleoliad hefyd sinema â lle i 120 o bobl.

Ar ochr ddeheuol yr adeilad mae'r hyn y cyfeiriwyd ato'n wreiddiol fel yr Ystafell Arddangos sy'n cael ei hadnabod bellach fel Ystafell Clwyd. Bwriad y gofod hwn oedd creu gofod digwyddiadau hunangynhwysol ar gyfer ciniawau swyddogol, digwyddiadau ac arddangosfeydd.

Yn wreiddiol, cynlluniwyd yr ardaloedd cefn tŷ i ddarparu cyfleusterau ar gyfer adeiladu a gwneud holl elfennau'r sioeau ar y safle, ac o fewn y cyfleusterau hyn mae ffrâm baentio sy'n gwbl weithredol. Mae'r gweithdy wedi'i leoli oddi ar y safle bellach oherwydd cyfyngiadau gofod ac un o'r ychwanegiadau allweddol fel rhan o'r gwaith adnewyddu yw ychwanegu gweithdy uchder dwbl newydd i ddod â'r holl grëwyr yn ôl ar y safle.